

Zróżnicowanie dochodów i sfera ubóstwa w Polsce w latach 1993–2004

Income Inequality and Poverty in Poland in 1993–2004

*Tomasz Daras, Leszek Zienkowski, Zbigniew Żółkiewski**

Streszczenie

W artykule omówiono najnowsze badania ubóstwa i niedostatku dla Polski oraz przedstawiono szacunki autorów. Pokazują one, że w latach 1993–2004 nastąpił w Polsce wzrost zróżnicowania dochodów. Zwiększyła się rozpiętość między zarówno między najwyższymi dochodami (9. decyl) a medianą, wzrosła też relacja dochodów najniższych (1. i 2. decyl) w stosunku do mediany, przy czym nieco silniejszy wzrost nastąpił w górnej części rozkładu. Jednocześnie w analizowanym okresie obniżył się istotnie łączny zasięg ubóstwa i głębokiego niedostatku, a więc odsetek gospodarstw domowych żyjących w ubóstwie i głębokim niedostatku). Ponadto regularnie obniżał się zasięg skrajnego ubóstwa. Porównując 2004 r. z rokiem 1993, można zatem mówić o zmniejszeniu łącznego zasięgu ubóstwa i niedostatku w latach transformacji gospodarczej 1993–2004 i bez mała eliminacji skrajnego ubóstwa. W latach 2002–2004 obserwuje się polepszenie wskaźników zasięgu ubóstwa i niedostatku dla całej populacji gospodarstw domowych.

Słowa kluczowe: nierówności dochodowe, ubóstwo

Abstract

The paper presents the latest studies on poverty and poorness in Poland and the authors' estimates in this regard. They show that income inequalities increased in Poland, in 1993 – 2004. Inequalities widened both in the upper tail of income distribution (increase of 9th decile to median ratio) and in the lower one (decrease of 1st and 2nd decile to median ratio), with stronger increase of inequalities above the median. However, poverty and utter poorness considerably decreased during this period, as measured by the percentage of households living below poverty and utter poorness thresholds. Moreover, extreme poverty incidence kept decreasing on a regular basis during these years. When comparing 2004 to 1993, one may conclude that poverty and poorness decreased during transformation, and extreme poverty was almost eliminated. Specifically, over the most recent years (2002 – 2004) poverty and poorness indicators kept improving for all groups of households.

Keywords: income inequality, poverty

JEL: D31, D63, I32

* Narodowy Bank Polski, Departament Analiz Makroekonomicznych i Strukturalnych.
Artykuł wyraża poglądy autorów i nie powinien być utożsamiany ze stanowiskiem NBP.

1. Uwagi wstępne

Najbardziej syntetyczną miarą zamożności społeczeństw jest produkt krajowy brutto (lub dochód narodowy brutto) w przeliczeniu na głowę mieszkańca lub będąca składnikiem PKB łączna masa produktów i usług spożywana przez statystycznego obywatela. Wzrost PKB *per capita* i spożycia jest interpretowany jako polepszenie sytuacji materialnej obywateli, a jego spadek oznacza pogorszenie zamożności. Agregaty rachunków narodowych i ich zmiany z natury nic nie mówią na temat sytuacji poszczególnych grup ludności, na przykład z jednej strony zamożnych, a z drugiej żyjących w biedzie lub niedostatku. Wzrost gospodarczy rzadko w równym stopniu zmienia sytuację wszystkich grup. Nie należy zatem do wyjątkowych sytuacja, w której wzrostowi gospodarczemu i poprawie sytuacji gospodarczej pewnych grup obywateli towarzyszy spadek zamożności innych grup, a w szczególności rozszerzenie zasięgu biedy i niedostatku. Przykładem takiego silnego rozwarstwienia dochodów i wzrostu zasięgu biedy w warunkach wzrostu gospodarczego są w ostatnich kilkunastu latach niektóre kraje Ameryki Południowej, np. zaliczające się do Wspólnoty Andyjskiej¹ (Perry et al. 2006). Z kolei modele rozwoju, występujące w krajach azjatyckich pozwoliły na istotne ograniczenie zasięgu biedy i ubóstwa (por. ADB 2004). Również w krajach Europy Środkowo-Wschodniej i na terenie byłego Związku Radzieckiego wzrost gospodarczy odnotowany w ostatnich latach pozwolił na poprawę warunków życia wszystkich grup społecznych, o czym świadczy raport Banku Światowego z 2005 r. (Alam et al. 2005).

W literaturze tematu zwraca się uwagę na trudności ze zdefiniowaniem ubóstwa ze względu na jego subiektywny i względny w czasie charakter. Najczęściej jako ubóstwo określa się sytuację, gdy dochody gospodarstwa domowego znajdują się poniżej pewnej granicy, której przekroczenie może powodować biologiczne zagrożenie życia oraz rozwoju psychofizycznego członków gospodarstwa domowego. W naszym przypadku taką granicą (linią) jest minimum egzystencji, wyznaczone przez IPiSS na podstawie koszyka, który zawiera tylko dobra niezbędne do przeżycia: żywność, odzież chroniącą przed zimą, dach nad głową oraz podstawową pomoc leczniczą. Za linię niedostatku przyjmujemy natomiast (za GUS) minimum socjalne. Minimum socjalne ma w założeniu pozwalać na realizację podstawowych potrzeb, ale także w odróżnieniu od minimum egzystencji pozwa-

łać ludziom na integrację społeczną i normalne uczestnictwo w życiu społecznym. Tym samym jest to poziom dochodów zapobiegający wykluczeniu społecznemu; powyżej niego obniża się ryzyko wejścia w ubóstwo (Golinowska 1997). Minimum socjalne nazywane jest też w literaturze górną granicą ubóstwa.

Pomiar statystyczny ubóstwa i niedostatku wymaga szczegółowych danych na temat rozkładu dochodów. Bogatym źródłem danych na ten temat są wyniki badania budżetów gospodarstw domowych. Analizowana ze względu na wiele istotnych cech społeczno-zawodowych i demograficznych grupa gospodarstw domowych notuje w okresie badania szczegółowo zdefiniowane dochody i wydatki. Badania te są prowadzone w wielu krajach świata od szeregu lat, według zbliżonych zasad metodologicznych. Mimo różnego rodzaju zastrzeżeń co do porównywalności ich wyników są one podstawowym źródłem danych do badań zróżnicowania dochodów oraz ubóstwa i niedostatku, w skali poszczególnych krajów oraz do międzynarodowych badań porównawczych. Badania takie są od wielu lat prowadzone w Polsce przez Główny Urząd Statystyczny i wykorzystywane do analiz zróżnicowania dochodów oraz zasięgu biedy i ubóstwa. Dane z badań budżetów gospodarstw domowych prowadzonych w różnych krajach były też podstawą wspomnianego wyżej raportu Banku Światowego. Analizując wyniki jakichkolwiek badań rozkładu dochodów gospodarstw domowych, należy jednak pamiętać, że są one obciążone dużą niepewnością, zwłaszcza wobec pewnych grup respondentów, a przez to wyniki należy traktować jako obciążone. Mało wiarygodne są zwłaszcza dane dotyczące gospodarstw domowych najuboższych i najbogatszych. Są one najczęściej zaniżane z różnych powodów, innych w grupie bogatych, innych w grupie biednych. Ponadto, istnieją problemy z dotarciem do osób żyjących w skrajnym ubóstwie, w szczególności bezdomnych, utrzymujących się z pomocy charytatywnej. Porównanie uogólnionych wyników badań gospodarstw domowych z danymi makro prowadzi z reguły do wniosku, że wyniki badań budżetów gospodarstw domowych są poważnie zaniżone. Wykorzystując wyniki tych badań do ocen skali ubóstwa i niedostatku, warto zatem skonfrontować pochodzące z nich dane o dochodach lub konsumpcji z danymi makro, w szczególności z rachunków narodowych. Te ostatnie są zbyt zagregowane, by mogły stać się wyłączną podstawą ocen ubóstwa i niedostatku w różnych przekrojach grup gospodarstw domowych, jednak czasem mogą dość istotnie, jak wykazemy poniżej, skorygować wyniki badania budżetów gospodarstw domowych.

Drugim podejściem stosowanym do wyznaczania skali ubóstwa i niedostatku są badania odwołujące się w znacznym stopniu do subiektywnych ocen zmian

¹ Dla tej grupy krajów, obejmującej Boliwię, Kolumbię, Ekwador, Peru i Wenezuelę, zasięg biedy (udział ludności charakteryzującej się spożyciem poniżej 2 dolarów amerykańskich dziennie, w całej populacji), wzrósł w latach 1990 – 2003 z 24,8% do 31,4 (o 6,6 punktu procentowego), a jednocześnie w tym okresie PKB wzrósł o 3,6% (średnio 0,27% rocznie).

sytuacji życiowej respondentów. Podobnie jak w przypadku badania budżetów gospodarstw domowych dotyczą one reprezentatywnej grupy gospodarstw domowych i opierają się na deklarowanych przez te gospodarstwa dochodach i wydatkach oraz innych wyznacznikach sytuacji materialnej (np. wyposażenie gospodarstwa domowego w dobra trwałego użytku). Prócz tych „obiektywnych” uwarunkowań zamożności gospodarstw domowych tego rodzaju badania ankietowe zawierają zwykle dodatkowo subiektywne oceny własnej sytuacji przez gospodarstwa domowe. Podobnie jak w przypadku badania budżetów gospodarstw domowych wyniki badań ankietowych mogą być obciążone systematycznym błędem, jeśli respondenci zaniżają dochody, a grupy skrajne pod względem zamożności są niedoreprezentowane. Ponadto badania te trudniej wykorzystywać do porównań międzynarodowych, ponieważ ich podstawy metodologiczne są różne w poszczególnych krajach. Przykładem badania ankietowego tego typu jest Diagnoza Społeczna (Czapiński, Panek 2005), która w części dotyczącej sytuacji materialnej gospodarstw domowych pozwala na ocenę zmian ubóstwa i niedostatku.

2. Wyniki najnowszych badań ubóstwa i niedostatku w Polsce

Wyniki przeprowadzonych ostatnio badań dotyczących sfery ubóstwa i niedostatku (Alam et al 2005; Czapiński, Panek 2005; Panek, Szulc 2004) prowadzą do różnych wniosków, w zależności od metody badania, horyzontu czasowego analizy i użytych danych. Raport Banku Światowego (Alam et al. 2005) na temat zmian zasięgu ubóstwa i nierówności jest kontynuacją raportu z 2000 r. (World Bank 2000) i jedną z wielu publikacji tej organizacji na temat ubóstwa i nierówności. Badaniem zostały objęte kraje, które: w ostatnim czasie przystąpiły do UE, kraje ubiegające się o członkostwo w UE, Rosja, kraje powstałe z byłych republik radzieckich oraz Turcja, Wietnam i Kolumbia. Analiza opiera się na badaniach budżetów gospodarstw domowych prowadzonych w tych krajach (nie dla wszystkich krajów dane pochodzą z tych samych okresów). Zasadniczo porównywane są wyniki z lat 1998–1999 oraz 2002–2003. Autorzy raportu używają do analizy ubóstwa dwóch absolutnych poziomów wydatków konsumpcyjnych gospodarstw domowych. Pierwszy z nich, odpowiadający poziomowi 2,15 USD dziennie (na osobę), jest traktowany jako linia ubóstwa. Osoby, które znajdują się powyżej granicy ubóstwa, ale poniżej drugiej linii, tj. 4,30 USD na dzień, są traktowane jako narażone na ubóstwo, szczególnie w sytuacji pogorszenia się sytuacji ekonomicznej w kraju. Podstawową miarą używaną przez

autorów jest agregat wydatków konsumpcyjnych, obliczany na podstawie danych z badań budżetów gospodarstw domowych, który nie uwzględnia jednak wydatków na ochronę zdrowia, czynsze oraz dobra trwałego użytku. Ponieważ badania budżetów gospodarstw domowych zawierają dane na temat spożycia gospodarstw domowych, a nie osób, dlatego zastosowany został agregat spożycia *per capita*. Porównalność między krajami osiągnięto dzięki przeliczeniu wartości konsumpcji według parytetów siły nabywczej z 2000 r. Autorzy przyznają przy tym, że gdyby zastosowano wartości parytetów siły nabywczej z poprzedniego raportu (PPP z 1996 r.), wyniki byłyby inne.

Raport wskazuje na ogólną poprawę sytuacji w badanej grupie krajów, ponieważ w analizowanym okresie zmniejszyła się zarówno liczba osób żyjących w ubóstwie (z ponad 20% do 12% populacji), jak również liczba osób, które są narażone na ubóstwo. Pośród krajów odbiegających od tej pozytywnej tendencji autorzy raporty wymieniają m.in. Polskę i Litwę. W szczególności w Polsce udział osób żyjących w ubóstwie zwiększył się z 2% do 3%, natomiast udział zagrożonych ubóstwem z 25% do 27%. W obu wymienionych krajach znacznie wzrósł udział osób żyjących poniżej linii ubóstwa, chociaż zjawisko to pozostaje na relatywnie niskim poziomie, w porównaniu z pozostałymi badanymi krajami. Dodatkowo w Polsce zaobserwowano wzrost liczby osób zagrożonych ubóstwem, co odzwierciedla fakt, że okres badania, między rokiem 1998 a 2002, był okresem silnie rosnącego bezrobocia i pogorszenia się koniunktury gospodarczej w Polsce. Bezrobocie nie wydaje się jednak głównym czynnikiem powodującym wzrost ubóstwa. Wskazują na to dalsze wyniki raportu pokazujące, że obniżyła się relacja ubogich bezrobotnych do ubogich mających pracę (z około 2,4 do 2,2). W badanym okresie wzrosło zróżnicowanie społeczeństwa pod względem konsumpcji (dochodów), o czym świadczy wzrost wartości współczynnika Giniego z 0,296 w 1998 r. do 0,320 w 2002 r.

Podobnie jak raport Banku Światowego również badanie dla Polski opiera się na danych z badania budżetów gospodarstw domowych (dla lat 1993, 1997 i 2002). Przeprowadził je na zlecenie Narodowego Banku Polskiego zespół ze Szkoły Głównej Handlowej pod kierunkiem prof. T. Panka (Panek, Szulc 2004). Podstawowym miernikiem służącym do określenia warunków życia gospodarstwa domowego były ekwiwalentne dochody rozporządalne gospodarstw domowych, według skali ekwiwalentności OECD (tzw. 70/50, gdzie głowa rodziny ma wagę 1, każda następna osoba dorosła 0,7, natomiast dzieci 0,5). Ze względu na zmiany metodologii obliczania przez GUS podstawowej zmiennej, jaką są dochody rozporządalne netto, dane z lat 1993 i 2002 nie są bezpo-

średnio porównywalne, natomiast 1997 r. jest analizowany według dwóch definicji, co daje możliwość przybliżonego porównania lat skrajnych.

W badaniu rozróżnia się dwie linie ubóstwa oraz dwie linie niedostatku: skorygowane i nieskorygowane. Nieskorygowane linie ubóstwa oraz niedostatku przyjmują w poszczególnych latach odpowiednio wartości minimum egzystencji oraz minimum socjalnego, które są podawane przez Instytut Pracy i Spraw Socjalnych. Linie te nie są stałe w czasie (realnie) i mają tendencje rosnącą. Skorygowane linie ubóstwa i niedostatku są natomiast równe, odpowiednio, minimum egzystencji z 1993 r. oraz minimum socjalnemu z 1990 r., przeliczonym dla lat 1993, 1997 oraz 2002 za pomocą odpowiednich indeksów cen, tzn. są stałe w czasie pod względem wolumenu. Poniżej zostaną przytoczone główne wyniki tego badania dla lat będących najbliższym zakresem pozostałych badań, tj.: 1997 i 2002.

W przeciwieństwie do raportu Banku Światowego wyniki badania zespołu SGH wskazują, że zasięg zarówno ubóstwa, jak i niedostatku ogółem w badanym okresie nieznacznie się zmienił, odpowiednio z 3,57% do 3,66% oraz z 26,38% do 25,60%. Jednak dla poszczególnych grup społeczno-ekonomicznych otrzymano przeciwne tendencje, szczególnie przy przyjęciu różnych linii. Zmniejszył się na przykład zasięg ubóstwa wśród gospodarstw domowych rolników oraz pracowników utrzymujących gospodarstwo rolne, natomiast wzrósł dla tych grup zasięg niedostatku. Z kolei wśród gospodarstw emerytów i rencistów wzrósł zasięg ubóstwa, natomiast obniżył się zasięg niedostatku. Za zaskakujące można uznać wyniki wskazujące, że sytuacja gospodarstw domowych utrzymujących się ze źródeł niezarobkowych wyraźnie się polepszyła, niezależnie od przyjętej linii ubóstwa lub niedostatku (z 23,23% do 16,17% oraz z 75,95% do 60,39%). Widoczna jest asymetria między warunkami życia gospodarstw domowych z bezrobotnymi i pozostałych. Ryzyko znalezienia się w grupie gospodarstw żyjących poniżej linii ubóstwa lub niedostatku było w badanych latach 2,5 razy do ponad 3 razy większe dla gospodarstw z osobami bez pracy. W badanym okresie zanotowano spadek zasięgu ubóstwa i niedostatku w obu tych grupach, z wyjątkiem nieznacznego wzrostu zasięgu ubóstwa dla gospodarstw z bezrobotnymi.

Widoczna okazała się ujemna zależność pomiędzy wielkością miejscowości zamieszkania a warunkami życia, w tym ubóstwem. Gdy zasięg ubóstwa w dużych miastach wynosił około 1,5%, to na wsi było to ponad 7%, i analogicznie w przypadku linii niedostatku – około 13% w dużych miastach i prawie 40% na wsi.

Diagnoza Społeczna jest badaniem prowadzonym według projektu opracowanego przez Radę Mo-

onitoringu Społecznego (Czapiński, Panek 2005), począwszy od 2000 r., w cyklu 2–3-letnim. Obejmuje ono szeroki zakres ważnych aspektów życia gospodarstw domowych, w tym analizę warunków materialnych gospodarstw domowych. Wykorzystuje się w nim dane pochodzące z badania ankietowego przeprowadzonego na próbie losowej. Próba nie jest tak duża, jak w przypadku badania budżetów gospodarstw domowych, jednak zaletą tego badania jest niezmiennosc próby w czasie (próba panelowa), co przy jej stosunkowo małej wymieralności w badanym okresie podnosi wiarygodność wyników. Do oceny sytuacji gospodarstwa domowego przyjęto wartość rozporządzalnych dochodów ekwiwalentnych, według skal ekwiwalentności oszacowanych na podstawie estymacji modeli popytu konsumpcyjnego, w których zmiennymi objaśniającymi były m.in. liczba osób w gospodarstwie, liczba dzieci, ceny dóbr.

Przyjęto dwie linie ubóstwa: obiektywną i subiektywną. Obiektywna linia ubóstwa w 2005 r. wyniosła 595 zł, natomiast wartość subiektywnej linii ubóstwa, reprezentującej poziom aspiracji gospodarstw domowych, to 1 253 zł.

Dotychczasowe wyniki dotyczą lat 2000, 2003 oraz 2005. Wskazują one, że w okresie od 2000 do 2005 r. zasięg ubóstwa systematycznie się obniżał, o prawie 5 pkt proc. w latach 2000–2003 oraz 6,8 pkt proc. w latach 2003–2005. Jednak zmiany zasięgu ubóstwa były silnie zróżnicowane w grupach gospodarstw domowych, podzielonych według różnych cech społeczno-ekonomicznych. Choć w latach 2000–2003 zmniejszył się zasięg ubóstwa, jednak rosnące bezrobocie oraz pogorszenie się sytuacji gospodarczej w kraju spowodowały wzrost (o 6,4 pkt proc.) zasięgu ubóstwa wśród gospodarstw domowych z bezrobotnymi. Niewiele pogorszyła się sytuacja pracujących na własny rachunek (wzrost o 1,3 pkt proc.), natomiast silnemu pogorszeniu uległa sytuacja osób utrzymujących się z niezarobkowych źródeł utrzymania poza emeryturą i rentą, gdzie nastąpił wzrost zasięgu ubóstwa o ponad 17 pkt proc. Najgorsza w całym okresie była sytuacja gospodarstw wielodzietnych, gdzie zasięg ubóstwa był bliski 50%. Widoczna była ujemna zależność pomiędzy wielkością miejscowości zamieszkania a zasięgiem niedostatku. Na przykład wśród mieszkańców wsi wyniósł on 35%, wobec przeciętnej 23% w badanej populacji.

Wyniki Diagnozy Społecznej pokazują, że w latach 2003–2005 zmniejszył się zasięg ubóstwa, niezależnie od grupy społeczno-zawodowej czy miejsca zamieszkania. Najsilniejszy spadek zasięgu ubóstwa dotyczy gospodarstw pracujących na własny rachunek, rolników oraz gospodarstw zamieszkałych na wsi i mniejszych miejscowościach.

Według autorów, ubóstwo nie miało trwałego charakteru w latach 2000–2005. Spośród gospodarstw

uczestniczących we wszystkich trzech badaniach tylko mniej niż połowa ubogich badanych w 2000 r. pozostawała w sferze ubóstwa w ostatnim roku badania. Trwałość pozostawania w ubóstwie w największym stopniu dotyczyła gospodarstw emerytów oraz gospodarstw utrzymujących się z niezarobkowych źródeł utrzymania, natomiast w najmniejszym stopniu pracujących na własny rachunek.

3. Zróżnicowanie dochodów i ubóstwo w świetle danych z badania budżetów gospodarstw domowych i rachunków narodowych

3.1. Wykorzystane dane statystyczne

Prezentowana analiza poziomu zróżnicowania (nierównomierności) dochodów oraz zasięgu sfery ubóstwa opiera się na dwóch źródłach danych statystycznych:

- wynikach badań budżetów gospodarstw domowych (dane jednostkowe),
- wynikach opracowań rachunków narodowych (szacunki dotyczące przeciętnego poziomu dochodów w podgrupach gospodarstw domowych, sklasyfikowanych według tzw. podsektorów instytucjonalnych²).

Mimo wielu zastrzeżeń można przyjąć, że wyniki badań budżetów gospodarstw domowych dają stosunkowo wiarygodną charakterystykę rozkładu (zróżnicowania) dochodów gospodarstw domowych w ramach poszczególnych grup społeczno-ekonomicznych. Nie można jednak tego samego powiedzieć o wynikających z tych badań informacjach o przeciętnym w skali kraju poziomie dochodów gospodarstwa domowego w danej grupie społeczno-ekonomicznej (uogólnione wyniki badań gospodarstw domowych) oraz o zmianach dochodów w czasie. Istnieje dość powszechny konsensus – i to nie tylko w Polsce³ – co do tego, że poziom dochodów wynikający z badań budżetów gospodarstw domowych jest istotnie zaniżony (respondenci ukrywają znaczną część dochodów i w konsekwencji wydatków) oraz że zmiany dochodów należy, jak się to eufemistycznie określa, analizować z dużą ostrożnością.

Skoro więc znaczne zaniżanie wielkości dochodów w badaniach budżetów gospodarstw domowych nie ulega wątpliwości i bardziej wiarygodne są wyniki szacunków w ramach rachunków narodowych, trzeba przyjąć jakieś założenia co do korekty wysokości dochodów w grupach gospodarstw domowych.

Nie podejmowaliśmy tu własnych badań, ale przyjęliśmy jako punkt wyjścia szacunki GUS dotyczące poziomu dochodów w poszczególnych grupach społeczno-ekonomicznych (podsektorach gospodarstw domowych) i przeszacowaliśmy odpowiednio (podnieśliśmy) poziom dochodów dla tych grup, pozostawiając w każdej grupie rozkład dochodów zgodny z nieskorygowanymi wynikami badań budżetów gospodarstw domowych (skala przeszacowania w poszczególnych latach została przedstawiona w tabeli 6 w Aneksie).

Trzeba dodać, że dochody gospodarstw domowych przyjmowane do wyliczeń rozkładu dochodów oraz zasięgu ubóstwa dotyczą tzw. dochodów ekwiwalentnych, czyli doprowadzonych do porównywalności między gospodarstwami domowymi o różnej liczebności.

Biorąc pod uwagę zastrzeżenia, jakie można mieć do reprezentatywności wyników badań budżetów gospodarstw domowych, prezentujemy w dalszej części tekstu jedynie wyniki dotyczące gospodarstw domowych ogółem, a w aneksie uzupełniamy je informacjami o głównych grupach społeczno-ekonomicznych gospodarstw domowych, tj. gospodarstwach pracowników, rolników oraz emerytów i rencistów.

Podajemy typowe mierniki rozkładu dochodów (decyle i ich relacje, współczynnik Giniego) wynikające z oryginalnych, nieskorygowanych wyników badań budżetów gospodarstw domowych oraz wynikające z wyników skorygowanych (według rachunków narodowych).

W przypadku zasięgu sfery ubóstwa i niedostatku podajemy analogiczne wyniki wynikające z danych nieskorygowanych oraz danych skorygowanych. Przedstawimy ponadto wyniki różniące się między sobą z powodu różnych poziomów tzw. linii ubóstwa i linii niedostatku.

Zasięg ubóstwa i niedostatku określany jest jako odsetek gospodarstw domowych żyjących poniżej pewnego poziomu dochodów (realnych w przypadku porównań w czasie), czyli tzw. linii ubóstwa lub linii niedostatku.

W badaniu przyjmujemy dwie podstawowe linie ubóstwa i niedostatku. Są to podawane przez Instytut Pracy i Spraw Socjalnych wartości minimum egzystencji oraz minimum socjalnego. Oblicza się je od wielu lat na podstawie tego samego koszyka dóbr, co z jednej strony pozwala na porównywalność w czasie, ale z drugiej strony nie uwzględnia zmian struktury koszyka wydatków konsumpcyjnych gospodarstw domowych o dochodach rozporządzalnych zbliżonych do wartości minimum socjalnego i minimum egzystencji. W latach dziewięćdziesiątych nominalne minimum socjalne i minimum egzystencji rosły znacznie szybciej niż indeks cen towarów i usług konsumpcyjnych, co doprowadziło do wzrostu realnej

² W rachunkach narodowych (GUS, 2006), sektor gospodarstw domowych podzielony jest na następujące podsektory: (1) pracodawców i pracujących na własny rachunek ((1a) w gospodarstwach indywidualnych w rolnictwie oraz (1b) poza tymi gospodarstwami), (2) pracujących najemnie, (3) otrzymujących emeryturę i rentę, (4) utrzymujących się z niezarobkowych źródeł dochodów, (5) pozostałych.

³ Patrz np. UN (2005).

wartości tych minimów. Ze względu na to wprowadzono do badania dwie dodatkowe linie: skorygowane minimum egzystencji oraz skorygowane minimum socjalne⁴.

W ślad za obliczeniami różnych instytucji naukowych (por. Kurowski 2005; Panek, Szulc 2004) przyjmujemy następujące linie ubóstwa i niedostatku, wprowadzając przy tym własną terminologię (linie są wyznaczone jako dochód na osobę w jednoosobowym gospodarstwie domowym pracowników, w cenach z 2004 r.):

- *gospodarstwa domowe skrajnie ubogie* – poniżej 282 zł (tzw. skorygowane minimum egzystencji),
- *gospodarstwa domowe ubogie* – między 282 zł a 371 zł (371 zł to tzw. minimum egzystencji),
- *gospodarstwa domowe żyjące w głębokim niedostatku* – między 371 zł a 604 zł (604 zł to tzw. skorygowane minimum socjalne),
- *gospodarstwa domowe, żyjące we względnym niedostatku* – między 604 zł a 819 zł (819 zł to tzw. minimum socjalne).

Dla miar zróżnicowania dochodów oraz zasięgu ubóstwa i niedostatku w latach 1993, 1997 i 2002, wszędzie tam, gdzie korzystamy wyłącznie z danych z badania budżetów gospodarstw domowych (nieskorygowanych o wyniki rachunków narodowych), będziemy korzystać z wyników otrzymanych przez zespół SGH (Panek, Szulc 2004). Wszystkie obliczenia dla 2004 r. oraz na danych skorygowanych z wykorzystaniem rachunków narodowych pochodzą od autorów.

⁴ Jako skorygowaną granicę ubóstwa przyjęto wartość minimum egzystencji z 1993 r., a jako skorygowaną granicę niedostatku minimum socjalnego z 1990 r., urealnione dla lat 1993, 1997, 2002 i 2004 wskaźnikami cen towarów i usług konsumpcyjnych, które obliczono opierając się na strukturze wydatków gospodarstw o poziomach dochodów rozporządzalnych zbliżonych do wartości minimum egzystencji i minimum socjalnego

3.2. Wyniki

Zaprezentowane poniżej tabele 1–4 zawierają podstawowe wyniki obliczeń za lata 1993, 1997, 2002 i 2004. Szacunki zasięgu ubóstwa i niedostatku oraz zróżnicowania dochodów za lata 1993, 1997 i 2002, nieskorygowane danymi z rachunków narodowych, podajemy za opracowaniem zespołu SGH (Panek, Szulc 2004). Wszystkie obliczenia dla 2004 r. oraz dla danych skorygowanych z wykorzystaniem rachunków narodowych pochodzą od autorów.

Dane pochodzące z wyników badań budżetów gospodarstw domowych z lat 1993–1997 nie są porównywalne z danymi z lat 1997–2004, stąd w prezentowanych tabelach dwukrotnie podany jest 1997 r. – jedno dane porównywalne są z danymi z 1993 r., drugie porównywalne są z danymi za lata 1997–2004. Brak dostępnych danych na temat rachunków narodowych według podsektorów instytucjonalnych za 1993 r. nie pozwolił na korektę dochodów rozporządzalnych, analogiczną do przeprowadzonej dla lat 1997, 2002 i 2004.

Wyniki opierające się wyłącznie na danych z budżetów gospodarstw domowych będą dalej określane jako „nieskorygowane”, a dane przeszacowane na podstawie wyników rachunków narodowych będą określane jako „skorygowane”

Wyniki obliczeń oparte na nieskorygowanych oraz skorygowanych danych z budżetów gospodarstw domowych dość istotnie różnią się między sobą. Różnice te dotyczą zwłaszcza oceny skali zróżnicowania dochodów (nierównomierności ich rozkładów, mierzonych współczynnikami Giniego i Theila) oraz zasięgu ubóstwa. Zasięg ten – co jest oczywiste z racji niedoszacowania poziomu dochodów w badaniu budżetów gospodarstw domowych – jest znacznie niższy w przypadku danych skorygowanych, które należy uznać za bardziej wiarygodne.

Tabela 1. Wskaźniki zróżnicowania dochodów gospodarstw domowych według nieskorygowanych wyników badań budżetów gospodarstw domowych w latach 1993, 1997, 2002, 2004

Wskaźniki zróżnicowania dochodów i relacje decyli	1993*	1997*	1997	2002	2004
Gini	0,30	0,32	0,30	0,30	0,32
Theil	0,17	0,21	0,15	0,21	0,17
Maksymalne wyrównanie	18,3	19,9	20,5	22,0	21,5
Relacja (wielokrotność) najwyższych dochodów do dochodów najniższych D9/D1	3,4	3,6	3,5	4,0	4,1
Relacja (wielokrotność) najwyższych dochodów do dochodów przeciętnych (mediany) D9/D5	1,9	1,9	1,9	2,0	2,0
Relacja (wielokrotność) najniższych dochodów do dochodów przeciętnych D1/D5	0,56	0,53	0,53	0,50	0,49
Relacja (wielokrotność) najniższych dochodów (D2) do dochodów przeciętnych D2/D5	0,70	0,67	0,67	0,65	0,64

* Dane dla roku 1993* i 1997* nie są porównywalne z latami 1997, 2002 oraz 2004.

Źródło: opracowanie własne na podstawie badań budżetów gospodarstw domowych oraz wyników badania Panek, Szulc (2004).

Tabela 2. Wskaźniki zróżnicowania dochodów gospodarstw domowych według skorygowanych wyników badań budżetów gospodarstw domowych w latach 1993, 1997, 2002, 2004

Wskaźniki zróżnicowania dochodów i relacje decyli	1993*	1997	2002	2004
Gini	0,38	0,41	0,42	0,44
Theil	0,25	0,31	0,38	0,38
Maksymalne wyrównanie	26,8	29,1	30,1	31,1
Relacja (wielokrotność) najwyższych dochodów do dochodów najniższych D9/D1	4,66	4,93	5,27	5,55
Relacja (wielokrotność) najwyższych dochodów do dochodów przeciętnych (mediana) D9/D5	2,45	2,45	2,53	2,68
Relacja (wielokrotność) najniższych dochodów do dochodów przeciętnych D1/D5	0,53	0,50	0,48	0,49
Relacja (wielokrotność) najniższych dochodów (D2) do dochodów przeciętnych D2/D5	0,67	0,64	0,64	0,63

* Wartości wskaźników i relacji policzone na podstawie indeksów łańcuchowych wyników nieskorygowanych.

Źródło: opracowanie własne na podstawie badań budżetów gospodarstw domowych oraz rachunków narodowych.

Główne wnioski z przeprowadzonego badania można sformułować następująco:

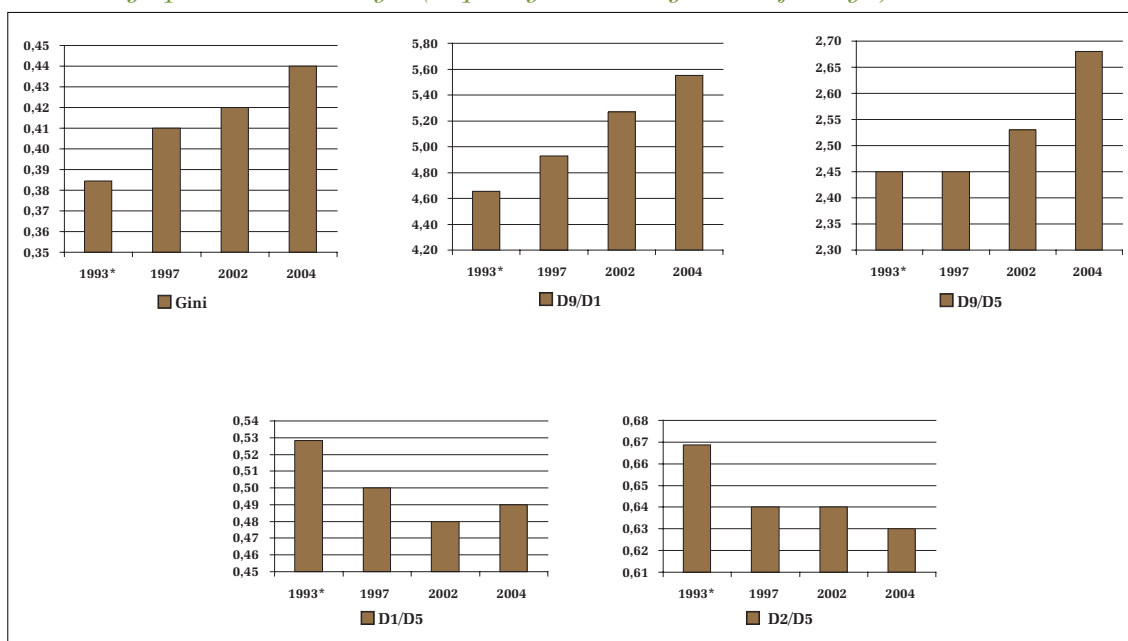
- W całym okresie 1993–2004 występował wzrost zróżnicowania dochodów.
- Wzrost zróżnicowania nastąpił zarówno w górnej części rozkładu dochodów: wzrost relacji dochodów najwyższych (dziewiąty decyl) do dochodów przeciętnych (piąty decyl – mediana), jak i w dolnej części rozkładu: relacja najniższych dochodów (pierwszy i drugi decyl) do dochodów przeciętnych

(piąty decyl – mediana), przy czym nieco silniejszy wzrost nastąpił w górnej części rozkładu.

- W zależności od poziomu, na jakim zostały ustalone linie ubóstwa i niedostatku, różnie można oceniać zmiany zasięgu ubóstwa i niedostatku. Przyjmując linie skorygowane jako bardziej wiarygodne, można stwierdzić, że w latach 1997–2004:

- obniżył się zasięg skrajnego ubóstwa,
- zasięg ubóstwa nieznacznie się powiększył

Wykresy 1–5. Wskaźniki zróżnicowania dochodów według skorygowanych wyników budżetów gospodarstw domowych (współczynnik Giniego i relacje decyli)



* Wartości wskaźników i relacji zostały obliczone z wykorzystaniem indeksów łańcuchowych.

Źródło: opracowanie własne na podstawie badań budżetów gospodarstw domowych oraz rachunków narodowych.

Tabela 3. Zasięg sfery ubóstwa i niedostatku według nieskorygowanych wyników badań budżetów gospodarstw domowych w latach 1993, 1997, 2002, 2004

Definicja linii ubóstwa	Zasięg ubóstwa i niedostatku w % liczby gospodarstw domowych				
	1993*	1997*	1997	2002	2004
Gospodarstwa domowe:					
– skrajnie ubogie	3,61	2,78	3,75	3,66	3,77
– ubogie (poniżej linii ubóstwa)	3,61	3,76	4,78	7,50	7,57
– żyjące w ubóstwie i głębokim niedostatku (poniżej linii głębokiego niedostatku)	30,45	24,98	26,38	25,60	24,42
– żyjące poniżej linii niedostatku	48,26	40,69	42,15	46,69	45,13

* Dane dla roku 1993* i 1997* nie są porównywalne z latami 1997, 2002 oraz 2004.

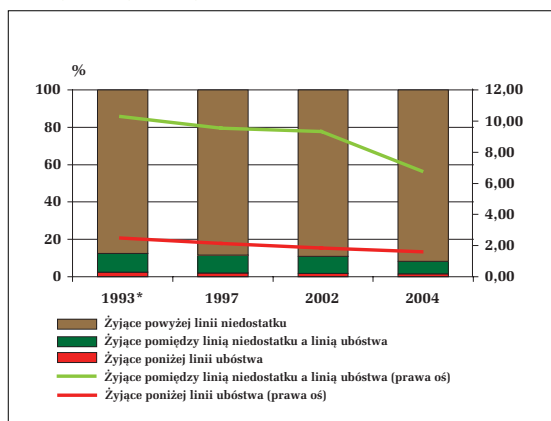
Źródło: opracowanie własne na podstawie badań budżetów gospodarstw domowych oraz wyników badania Panek (2004).

Tabela 4. Zasięg sfery ubóstwa i niedostatku według skorygowanych wyników badań budżetów gospodarstw domowych w latach 1997, 2002, 2004

Definicja linii ubóstwa	Zasięg ubóstwa i niedostatku w % liczby gospodarstw domowych		
	1997	2002	2004
Gospodarstwa domowe:			
– skrajnie ubogie	2,04	1,75	1,51
– ubogie (poniżej linii ubóstwa)	2,49	3,24	2,53
– żyjące w ubóstwie i głębokim niedostatku (poniżej linii głębokiego niedostatku)	11,48	10,96	8,18
– żyjące poniżej linii niedostatku	19,83	22,30	17,60

Źródło: opracowanie własne na podstawie badań budżetów gospodarstw domowych oraz rachunków narodowych.

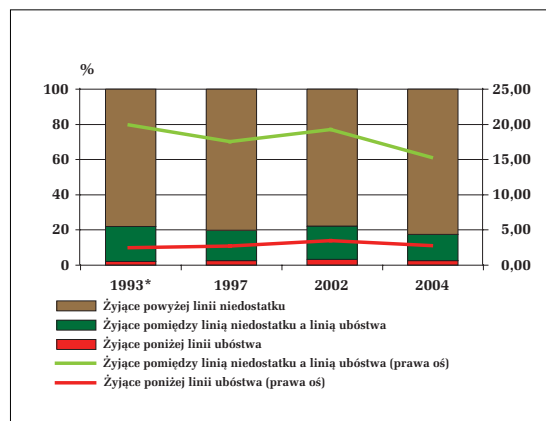
Wykres 6. Zasięg ubóstwa i niedostatku dla skorygowanych dochodów według stałych realnie linii ubóstwa i niedostatku w latach 1993, 1997, 2002, 2004



* Wyniki dla 1993 r. oparte na szacunkach NBP

Źródło: opracowanie własne na podstawie badań budżetów gospodarstw domowych oraz rachunków narodowych.

Wykres 7. Zasięg ubóstwa i niedostatku dla skorygowanych dochodów według rosnących realnie linii ubóstwa i niedostatku (minimum egzystencji i minimum socjalnego podawanych przez IPiSS) w latach 1993, 1997, 2002, 2004



* Wyniki dla 1993 r. oparte na szacunkach NBP

Źródło: opracowanie własne na podstawie badań budżetów gospodarstw domowych oraz rachunków narodowych.

w latach 1997–2004, przy czym w latach 2002–2004 wyraźnie się obniżył,

- istotnie obniżył się łączny zasięg ubóstwa i głębokiego niedostatku (a więc odsetek gospodarstw domowych żyjących w ubóstwie i głębokim niedostatku),
- obniżył się, po wcześniejszym wzroście w 2002 r., łączny zasięg ubóstwa i niedostatku (czyli odsetek gospodarstw domowych żyjących na poziomie poniżej minimum socjalnego),

- w sumie można mówić o zmniejszeniu łącznego zasięgu ubóstwa i niedostatku w latach transformacji gospodarczej 1993–2004 i wyraźnej redukcji zasięgu skrajnego ubóstwa,

- lata 2002–2004 przyniosły zmniejszenie zasięgu zarówno ubóstwa, jak i niedostatku.

Na zakończenie tej części opracowania przedstawimy charakterystykę modelowego gospodarstwa domowego żyjącego w ubóstwie. Główne cechy takiego gospodarstwa to: niski poziom wykształcenia głowy gospodarstwa domowego, troje albo więcej dzieci, zamieszkiwanie w małym mieście lub na wsi, jedna lub więcej osób bezrobotnych w gospodarstwie domowym, niska płaca bądź niski dochód z gospodarstwa rolnego pracujących w nim osób. Takiemu gospodarstwu domowemu trudno wyrwać się z kręgu ubóstwa i łatwo do niego dołączyć, o ile odnotowuje ono jedynie przejściowy wzrost dochodów. Jak można sądzić, jedynym sposobem ograniczenia zasięgu ubóstwa są: w krótkiej perspektywie lepiej zorganizowana pomoc ze strony instytucji pozarządowych, w tym Kościoła (chodzi o zorganizowanie form regularnego przekazywania pomocy na rzecz niezamożnych przez lepiej sytuowane gospodarstwa domowe) oraz lepiej ukierunkowana państwowa pomoc socjalna, a w dłuższej perspektywie sprawniej działające urzędy pośrednictwa pracy oraz podniesienie poziomu wykształcenia młodzieży z ubogich rodzin, w celu stworzenia jej szans zbliżonych do tych, jakie mają rówieśnicy z zamożniejszych rodzin.

Miary zasięgu ubóstwa i niedostatku pokazują jedynie, jaki procent badanej populacji osiąga dochody poniżej wyznaczonej linii ubóstwa albo niedostatku,

natomiast nie informują o tym, o ile dochody tych gospodarstw są niższe od wybranej linii ubóstwa lub niedostatku. Dlatego dodatkowym elementem analizy jest badanie głębokości ubóstwa i niedostatku, której miarą jest indeks luki dochodowej ubogich (żyjących w niedostatku). Określa on, o ile procent przeciętne dochody ubogich (żyjących w niedostatku) są niższe od wybranej linii ubóstwa (niedostatku). Wyniki obliczeń⁵ w tym zakresie zawiera tabela 5.

Podobnie jak w przypadku analizy zasięgu także zmiany głębokości ubóstwa i niedostatku w czasie zależą od wyboru linii ubóstwa (niedostatku). O ile głębokość luki dochodowej ubogich pomiędzy 1997 a 2002 r. rośnie dla gospodarstw żyjących zarówno poniżej linii niedostatku, jak i poniżej linii głębokiego niedostatku, o tyle maleje dla gospodarstw żyjących poniżej linii ubóstwa. Spadek ten jest szczególnie silny, bo o 5,8 pkt proc. w przypadku ubóstwa (linia ubóstwa na podstawie minimum egzystencji) określonego na podstawie dochodów skorygowanych. Od 2002 do 2004 r. wzrosła luka dochodowa w przypadku prawie wszystkich linii ubóstwa i niedostatku. Wyjątkiem jest głębokość niedostatku gospodarstw żyjących poniżej minimum socjalnego, gdzie sytuacja dochodowa nieco się poprawiła (z 28,4% do 27,6%). Porównując sytuację w 2004 r. z sytuacją w 1997 r. można stwierdzić, że zmniejszył się dystans, o jaki przeciętne dochody (gospodarstw żyjących poniżej linii ubóstwa) są oddalone od linii ubóstwa, a zwiększył w przypadku obu miar niedostatku.

3.3. Czynniki wyjaśniające różnice w wysokości dochodów

Wyniki wcześniejszych badań wskazują (Panek 2004), że głównymi czynnikami wpływającymi na poziom dochodów gospodarstw domowych są m.in. takie cechy społeczno-ekonomiczne, jak wykształcenie, klasa miejscowości miejsca zamieszkania, płeć głowy gospodarstwa domowego, liczba bezrobotnych w gospo-

⁵ Opis metodologii oraz modyfikacji danych, przeprowadzonej w przypadku obliczeń głębokości ubóstwa i niedostatku znajdują się w aneksie.

Table 5. Głębokość ubóstwa i niedostatku w latach 1997, 2002 i 2004

Definicja linii ubóstwa	Indeks luki dochodowej ubogich i żyjących w niedostatku					
	dochody nieskorygowane			dochody skorygowane		
	1997	2002	2004	1997	2002	2004
Gospodarstwa domowe:						
– ubogie (poniżej linii ubóstwa)	29,5	26,6	28,0	35,2	29,4	33,8
– żyjące w ubóstwie i głębokim niedostatku (poniżej linii głębokiego niedostatku)	26,6	28,3	28,6	26,4	27,8	28,4
– żyjące poniżej linii niedostatku	28,6	31,1	31,2	26,0	28,4	27,6

Źródło: opracowanie własne na podstawie badań budżetów gospodarstw domowych oraz wyników badania Panek (2004).

darstwie domowym czy liczba dzieci. Nasze badania wskazują, że czynniki te mają również wpływ na zróżnicowanie dochodów. Potwierdzają one obiegu prawdy, zgodnie z którymi:

- Poziom wykształcenia bardzo silnie różnicuje wysokość przeciętnych dochodów, a dochody gospodarstw domowych, w których głowa gospodarstwa ma wyższe wykształcenie, ponaddwukrotnie przewyższały dochody gospodarstw domowych, w których głowa gospodarstwa ma wykształcenie podstawowe i niższe (lata 1997–2002). Rozpiętość szczególnie wzrasta w latach ożywienia gospodarczego (1993–1997), gdy tempo wzrostu dochodów w gospodarstwach domowych o niskim poziomie wykształcenia kształtowało się na zdecydowanie niższym poziomie niż w latach 1997–2002.

- Wzrost liczby bezrobotnych wiąże się z wyraźnym spadkiem przeciętnego poziomu dochodów gospodarstwa domowego, przy czym już jedna osoba bezrobotna w gospodarstwie domowym powoduje bardzo duży spadek poziomu dochodów (w 2002 r. przeciętne dochody w gospodarstwie domowym z jednym bezrobotnym były niższe prawie o 40% w porównaniu z dochodami gospodarstw domowych bez bezrobotnych).

- Klasa miejscowości zamieszkania silnie wpływa na zróżnicowanie przeciętnego poziomu dochodów – im większe miasto, tym wyższy poziom dochodów, przy czym, co istotne, zróżnicowanie to wzrastało wyraźnie w całym okresie, zwłaszcza w latach spowolnienia tempa wzrostu (1997–2002), które miało silniejszy negatywny wpływ na dochody gospodarstw domowych zamieszkujących mniejsze miejscowości.

- Z punktu widzenia składu gospodarstwa domowego najwyższe relatywne dochody mają gospodarstwa domowe bez dzieci lub z 1 dzieckiem; wraz z liczbą dzieci spada przeciętny poziom dochodów. Podobne relacje można było zaobserwować w przypadku dezagregacji dochodów gospodarstw domowych według liczby osób w gospodarstwie domowym, przy czym wyniki badań wskazują na wzrost zróżnicowania.

- Płeć głowy gospodarstwa domowego różnicuje poziom dochodów na korzyść mężczyzn, jednak różnice te systematycznie maleją.

Reasumując, zdecydowanie największą rolę w wyjaśnieniu różnic między wysokością dochodów odgrywa poziom wykształcenia głowy gospodarstwa domowego, z tym że występuje tu – co być może zaskoczeniem – tendencja malejąca. W następnej kolejności należy wymienić klasę miejscowości zamieszkania, liczbę osób w gospodarstwie domowym oraz grupę zawodową, do której należy głowa gospodarstwa domowego. W latach 1997–2004 wyraźnie wzrastało znaczenie, jakie dla poziomu dochodów

ma liczba bezrobotnych w gospodarstwie domowym. Uwagę zwraca też systematyczny spadek wpływu płci głowy gospodarstwa domowego na poziom jego dochodów (wpływ ten jest jednak wciąż relatywnie wysoki).

O ile wyniki omawianego tu badania potwierdzają duże znaczenie takich czynników (o których sądzi się, że tłumaczą biedę i niedostatek), jak poziom wykształcenia, liczba dzieci, miejsce zamieszkania czy też utrata pracy, o tyle wynikające z naszych obliczeń *zmiany w czasie* rozkładu biedy i niedostatku według tych cech są zaskakujące i czasem trudne do interpretacji. Na przykład okazuje się, że poziom wykształcenia nie miał dużego znaczenia dla zmian zasięgu ubóstwa i niedostatku w latach 1997–2004.

W **miastach** obserwuje się niewielkie zmiany zasięgu ubóstwa i wyraźny spadek zasięgu niedostatku, niezależnie od poziomu wykształcenia. Na przykład, dla gospodarstw domowych, których głowa miała wykształcenie poniżej średniego, zasięg ubóstwa zmniejszył się w tych latach z 1,1% do 0,8%, a zasięg niedostatku – z 10,9% do 8,0%.

Za zaskakujące trzeba też uznać wyniki świadczące o tym, że pod względem zasięgu ubóstwa i niedostatku w latach 1997–2004 nastąpiło relatywne polepszenie sytuacji w małych miastach (do 100 tys. mieszkańców) i na wsi w porównaniu z dużymi miastami (powyżej 100 tys. mieszkańców), a mianowicie:

- w dużych miastach (powyżej 100 tys. mieszkańców) nastąpiło niewielkie powiększenie zasięgu ubóstwa i niedostatku, niezależnie od poziomu wykształcenia głowy gospodarstwa domowego,

- w mniejszych miastach (do 100 tys. mieszkańców) nastąpiło niewielkie zmniejszenie zasięgu ubóstwa i wyraźniejszy spadek zasięgu niedostatku, niezależnie od poziomu wykształcenia głowy gospodarstwa domowego,

- na **wsi**, gdzie skoncentrowane są głównie ubóstwo i niedostatek, wyraźnie spadł zasięg ubóstwa i niedostatku, niezależnie od poziomu wykształcenia głowy gospodarstwa domowego.

Warto dodać, że polepszenie sytuacji wymienionych wyżej grup gospodarstw domowych nastąpiło w latach 2002–2004. Na przykład omawiany wyżej spadek zasięgu niedostatku gospodarstw domowych, których głowa miała wykształcenie poniżej średniego, oznacza **wzrost** z 10,9% do 11% w latach 1997–2002 i spadek do 8,0% w latach 2002–2004.

Nasze obliczenia wskazują też na *relatywne polepszenie sytuacji rodzin zamieszkałych w mniejszych miastach i na wsi, w stosunku do dużych miast, ze względu na kryterium liczby dzieci w gospodarstwie domowym*. W szczególności:

- W **miastach** obserwuje się niewielkie zmiany zasięgu ubóstwa i wyraźny spadek zasięgu niedostatku, niezależnie od liczby dzieci w rodzinie,

- w dużych miastach dość wyraźnie powiększył się zasięg ubóstwa wśród rodzin wielodzietnych, natomiast nie odnotowano istotnych zmian zasięgu niedostatku, niezależnie od liczby dzieci w rodzinie; warto jednak zauważyć, że w największych miastach (powyżej 500 tys. mieszkańców) zasięg niedostatku dla tej grupy rodzin podwoił się (wzrósł z 4,5% w 1997 r. do 9,9% w 2004 r.),

- w mniejszych miastach nastąpiło zauważalne zmniejszenie zasięgu ubóstwa, niezależnie od liczby dzieci w rodzinie; zasięg niedostatku dość wyraźnie zmniejszył się dla rodzin z niewielką liczbą dzieci (z 5,8% w 1997 r. do 4,3% w 2004 r.) i nieznacznie spadł dla rodzin wielodzietnych (z 19,7% w 1997 r. do 18,4% w 2004 r.).

- Na **wsł**, dość wyraźnie zmniejszył się zasięg ubóstwa wśród rodzin w niewielką liczbą dzieci i nie uległ istotnej zmianie dla rodzin wielodzietnych. Zasięg niedostatku obniżył się natomiast dość istotnie dla rodzin z niewielką liczbą dzieci (z 16,9% w 1997 r. do 12,8% w 2004 r.), a jednocześnie nieznacznie zwiększył się dla rodzin wielodzietnych (z 34,9% w 1997 r. do 36,8% w 2004 r.).

Niektóre z przedstawionych wyżej wyników są trudne do interpretacji, na przykład te wskazujące na relatywną poprawę sytuacji mieszkańców małych miast i wsi w stosunku do dużych miast czy pokazujące mały wpływ poziomu wykształcenia na zmianę zasięgu ubóstwa lub niedostatku. Wyniki te zdają się wskazywać, że przynajmniej nie utrwalają się obszary biedy i niedostatku w rodzinach wielodzietnych, charakteryzujących się relatywnie gorszym wykształceniem i zamieszkałych w małych miejscowościach i na wsi, rozwijających się wolniej od dużych ośrodków miejskich. Dla wytłumaczenia tych dość zaskakujących wyników można przedstawić następujące hipotezy:

- Czynnikiem istotnie ograniczającym biedę i niedostatek, a przynajmniej ich narastanie, w wymienionych grupach gospodarstw domowych mogą być świadczenia społeczne.

- Wymienione grupy gospodarstw domowych w relatywnie dużym stopniu uczestniczą w nierestrowanej działalności gospodarczej, czerpiąc stąd istotną część swoich dochodów.

- Mieszkańcy małych miast i wsi, często słabo wykształceni w znacznym stopniu uczestniczą w emigracji zarobkowej i w ten sposób opuszczają sferę ubóstwa czy niedostatku.

Trudno o przekonujące uzasadnienie którejkolwiek z tych hipotez, ponieważ badania budżetów gospodarstw domowych nie dostarczają niezbędnych informacji, w szczególności na temat docho-

dów z pracy za granicą. Dochody tego rodzaju, jak również pochodzące z pracy i działalności gospodarczej należy natomiast uwzględniać w rachunkach narodowych i wykorzystywać do korekty wyników badania budżetów gospodarstw domowych. Dostępne dane pozwalają na taką korektę jedynie dla tzw. grup społeczno-zawodowych, bez uwzględnienia innych cech gospodarstw domowych, w szczególności miejsca zamieszkania, wykształcenia czy liczby dzieci. Dokonana w ten sposób korekta niewątpliwie zniekształca rozkłady dochodów względem tych cech i właściwie uniemożliwia dalej idące wnioskowanie. Po raz kolejny pokazuje to, jak duże trudności napotyka się, próbując wnikliwie i wszechstronnie opisać i wyjaśnić przyczyny zmian zasięgu ubóstwa i niedostatku.

4. Wyniki dla Polski a porównania międzynarodowe

Porównanie zróżnicowania poziomu dochodów w Polsce ze zróżnicowaniem w innych krajach europejskich jest bardzo trudne ze względu na brak pełnej porównywalności danych. Jeśli jednak przyjąć, podobnie jak w cytowanych wyżej opracowaniach ONZ i Banku Światowego, że stosunkowo największą porównywalnością charakteryzują się (nieskorygowane) wyniki badań budżetów gospodarstw domowych, to można sądzić, z dużym prawdopodobieństwem, że Polska ze wskaźnikiem zróżnicowania dochodów (wskaźnik Giniego) na poziomie 30–32% lokuje się wśród krajów o poziomie zróżnicowania wyższym niż średni, podobnym jak w Wielkiej Brytanii, Hiszpanii i Irlandii. Tradycyjnie niskie współczynniki zróżnicowania występują w krajach skandynawskich. Może to wskazywać na istotną rolę czynników względnie niezależnych od poziomu rozwoju gospodarczego, jak np. normy społeczne, w tym postawy wobec zróżnicowania dochodów (porównaj np. Savoie, Brecher 1992, Ferreira 1999).

Wyniki porównań międzynarodowych nie są jednoznaczne, jeśli chodzi o związek między tempem rozwoju gospodarczego a zmianami zróżnicowania dochodów. Z jednej strony wiele prac empirycznych wskazuje na ujemną korelację między tempem wzrostu gospodarczego a zróżnicowaniem dochodów (np. Persson, Tabellini 1991; Benabou 1996) i wskazuje na pro wzrostowe rezultaty polityki redystrybucji dochodów (np. Aghion et al. 1999). Z drugiej strony są autorzy, którzy znajdują jedynie słabą zależność między nierównościami dochodowymi a wzrostem. Jednocześnie podkreślają nieliniowy charakter tej zależności: hamujący wpływ rosnących nierówności na wzrost gospodarczy w krajach bied-

niejszych i korzystny dla wzrostu skutek zwiększania się zróżnicowania dochodów dla krajów bogatszych (np. Barro 2000). Trudno więc o jednoznaczne wnioski co do charakteru tej zależności w konkret-

nym kraju i konkretnej sytuacji, z uwzględnieniem osiągniętego poziomu rozwoju gospodarczego i struktury gospodarki oraz obowiązującego modelu społecznego.

Bibliografia

- ADB (2004), *Key Indicators 2004: Poverty in Asia: Measurement, Estimates, and Prospects*, Asian Development Bank, Manila.
- Aghion P., Caroli E., Garcia-Penalosa C. (1999), *Inequality and Economic Growth: The Perspective of the New Growth Theories*, „Journal of Economic Literature”, Vol. 37, No. 4, s. 1615–1660.
- Alam A., Murthi M., Yemtsov R., Murrugarra E., Dudwick N., Hamilton E., Tiongson E. (2005), *Growth, Poverty, and Inequality. Eastern Europe and the Former Soviet Union*, The World Bank, Washington, D.C.
- Barro R.J. (2000), *Inequality and Growth in a Panel of Countries*, „Journal of Economic Growth”, Vol. 5, s. 5–32.
- Benabou R. (1996), *Inequality And Growth*, „Working Paper”, No. 5658 NBER, Cambridge.
- Czapiński J., Panek T. (2005), *Diagnoza społeczna 2005. Warunki i jakość życia Polaków*, Wyższa Szkoła Finansów i Zarządzania w Warszawie, Warszawa.
- Ferreira F.H.G (1999), *Inequality and Economic Performance. A Brief Overview to Theories of Growth and Distribution*, <http://povlibrary.worldbank.org/library/view/5605/>
- Golinowska S. (1997), *Polska bieda II. Kryteria – Ocena – Przeciwdziałanie*, IPiSS, Warszawa.
- GUS (2006), *Rachunki narodowe według sektorów i podsektorów instytucjonalnych 2000–2004*, GUS, Warszawa.
- Kurowski, P. (2005), *Koszyki minimum socjalnego i minimum egzystencji – dotychczasowe podejście*, IPiSS, Warszawa.
- Panek T., Szulc A. (2004), *Rozkłady dochodów gospodarstw domowych w Polsce w latach 1993–2002*, maszynopis, SGH, Warszawa.
- Perry G., Arias O., Lopez H., Maloney W., Serven L. (2006), *Poverty Reduction and Growth: Virtuous and Vicious Circles*, The World Bank, Washington, D.C.
- Persson T. i Tabellini G. (1991), *Is Inequality Harmful For Growth? Theory And Evidence*, „Working Paper”, No. 3599”, NBER, Cambridge.
- Savoie D.J., i Brecher I.B. (1992), *Equity and Efficiency in Economic Development. Essays in Honour of Benjamin Higgins*, McGill's – Queen University Press, Queen's University, Kingston.
- Shorrocks A.F. (1980), *The Class of Additively Decomposable Inequality Measures*, „Econometrica”, Vol. 48, No. 3, s. 613–625.
- UN (2005), *Household Sample Surveys in Developing and Transition Countries*, United Nations, New York, Geneva.
- World Bank (2000), *Making Transition Work for Everyone: Poverty and Inequality in Europe and Central Asia*. The World Bank, Washington, D.C.

Aneks

Źródła danych i podstawowe definicje

W badaniu zostały wykorzystane dane jednostkowe z badań budżetów gospodarstw domowych zrealizowanych przez GUS z lat 1993, 1997, 2002 oraz 2004. Przedmiotem badań jest wielkość przychodów i rozchodów (także niepieniężnych) wszystkich członków gospodarstwa domowego.

Podstawową zmienną określającą sytuację materialną gospodarstwa domowego w badaniu jest dochód rozporządzalny netto, który GUS oblicza na podstawie danych jednostkowych na temat dochodów członków gospodarstwa domowego osiągniętych w danym miesiącu. Aby uwzględnić różnice między dochodami zapewniającymi taki sam poziom zaspokojenia potrzeb różnych typów gospodarstw domowych (pod względem liczby osób oraz ich wieku), dochody rozporządzalne netto zostały podzielone przez skalę ekwiwalentności. Powstałe w ten sposób ekwiwalentne dochody rozporządzalne gospodarstwa domowego uwzględniają efekty skali, które wpływają na stopień zaspokojenia potrzeb. Użyte zostały powszechnie stosowane skale ekwiwalentności OECD 50/70, gdzie pierwszej osobie w gospodarstwie domowym przypisuje się wagę 1, każdej następnej dorosłej – 0,7, natomiast każdemu dziecku – 0,5, przy czym za osoby dorosłe uznaje się te, które ukończyły 14 lat.

W badaniu przyjęte zostały dwa zestawy linii ubóstwa i niedostatku, tj. krytycznych poziomów dochodów, poniżej których przyjmuje się, że dane gospodarstwo żyje w niedostatku lub ubóstwie. Pierwszym są minimum socjalne i minimum egzystencji, obliczane przez Instytut Pracy i Spraw Socjalnych (IPiSS) na podstawie tego samego w czasie koszyka dóbr. Zachowanie tego samego koszyka dóbr zapewnia porównywalność pomiędzy latami, jednak z drugiej strony, co podkreśla się w innych badaniach (Panek, 2004), doprowadziło do tego, że oba minima rosły w latach dziewięćdziesiątych znacznie szybciej niż indeks cen towarów i usług konsumpcyjnych. Ze względu na to w badaniu przyjęliśmy dodatkowo skorygowane wartości minimum socjalnego oraz minimum egzystencji (Panek, 2004).

Zasięg ubóstwa lub niedostatku zdefiniowany jest jako procentowy udział gospodarstw domowych, których poziom dochodów jest niższy od linii ubóstwa lub niedostatku.

$$H = \frac{n_u}{n} \quad (8)$$

gdzie:

n_u – liczba gospodarstw domowych żyjących poniżej linii ubóstwa (niedostatku),

n – ogólna liczba badanych gospodarstw domowych.

Wartości tego indeksu mieszczą się w przedziale $\langle 0; 1 \rangle$, gdzie 0 oznacza, że w danej populacji brak gospodarstw żyjących poniżej linii ubóstwa lub niedostatku, natomiast 1 wskazuje, że dochody wszystkich gospodarstw znajdują się poniżej przyjętego minimum.

Do oceny stopnia nierówności rozkładu dochodów wykorzystane zostały następujące miary: współczynniki Giniego, współczynnik Theila oraz wskaźnik maksymalnego wyrównania.

Współczynnik Giniego przyjmuje wartości z przedziału $\langle 0; 1 \rangle$. Wartość zerowa współczynnika wskazuje na pełną równomierność rozkładu dochodów, natomiast wartość 1 współczynnik przyjmuje w przypadku skrajnej koncentracji (nierówności) dochodów (wzrost wartości współczynnika oznacza wzrost nierówności dochodowych). Obliczany jest on według wzoru:

$$G(y) = 1 - \frac{1}{n^2 \bar{y}} \left(\sum_{i=1}^n (2(n-i)+1)y_i \right)$$

gdzie:

y_i – dochód i -tego gospodarstwa domowego,

\bar{y} – przeciętny dochód gospodarstw domowych,

Podobne właściwości ma współczynnik Theila. Także w tym przypadku 0 oznacza rozkład idealnie równomierny, a im silniejsze są różnice między dochodami gospodarstw domowych, tym wyższa jest wartość wskaźnika. Oblicza się go według wzoru:

$$T = \frac{1}{n} \sum_{i=1}^n \frac{y_i}{\bar{y}} \ln \frac{y_i}{\bar{y}}$$

gdzie:

y_i – dochód i -tego gospodarstwa domowego,

\bar{y} – przeciętny dochód gospodarstw domowych.

Wielkość zróżnicowania można także ocenić na podstawie wskaźnika maksymalnego wyrównania. Powstaje on poprzez zsumowanie udziałów w dochodach grup decylowych gospodarstw domowych mających powyżej 10% sumy dochodów i odjęcie teoretycznego udziału tych grup przy założeniu jednostajnego rozkładu dochodów. Jego wartość wskazuje, jaki procent dochodów powinien być transferowany do grup, których udział w dochodach jest mniejszy od 10%, by uzyskać rozkład równomierny (zawiera

się w przedziale $\langle 0; 0,9 \rangle$). Wskaźniki maksymalnego wyrównania w poszczególnych latach zostały obliczone według następującej formuły:

$$E = \sum_{r \in A} 100 \left(K_r - \frac{1}{10} \right)$$

przy czym $r \in A$, gdy $K_r > \frac{1}{10}$.

gdzie:

K_r to udział sumy ekwiwalentnych dochodów rozporządzalnych gospodarstw domowych należących do r -tej grupy decylowej w sumie ekwiwalentnych dochodów rozporządzalnych wszystkich badanych gospodarstw domowych, przy czym:

$$K_r = \frac{\sum_{i \in GD_r} y_i^e}{\sum_{i=1}^n y_i^e}$$

gdzie:

GD_r – r -ta grupa decylowa gospodarstw domowych.

Korekta dochodów gospodarstw domowych

Porównanie średniego dochodu na gospodarstwo domowe obliczonego na podstawie rachunków narodowych oraz badania budżetów gospodarstw domowych wskazuje, że w badaniu ankietowym gospodarstwa domowe znacznie zaniżały swe dochody. Jak pokazują obliczenia, skala zaniżania jest silnie zróżnicowana w zależności od typu społeczno-ekonomicznego gospodarstwa domowego. Porównanie średnich dochodów na gospodarstwo domowe wyliczonych na podstawie badań budżetów gospodarstw domowych oraz średnich dochodów na gospodarstwo domowe wyliczonych na podstawie danych z rachunków narodowych wskazuje, że grupą o najbardziej niedoszacowanych dochodach, niezależnie od roku badania, są pracujący na własny rachunek. Najmniej niedoszacowane wydają się natomiast dochody gospodarstw emerytów i rencistów, co jest zgodne z intuicją, jednak nawet w ich przypadku korekta sięga jednej czwartej dochodów deklarowanych w badaniu budżetów gospodarstw domowych.

Tabele wynikowe

Tabela 6. Procentowa korekta (wzrost) dochodów gospodarstw domowych, wynikająca z różnic pomiędzy danymi z rachunków narodowych i BBGD w latach 1997, 2002 i 2004 (w %)

Grupa gospodarstw domowych	Rok badania		
	1997	2002	2004
Pracownicy	73	68	81
Pracownicy użytkujący gospodarstwo rolne	59	48	63
Rolnicy	41	28	41
Pracujący na własny rachunek	365	395	424
Emeryci i renciści	16	18	26
Utrzymujący się z niezarobkowych źródeł	38	37	51

Źródło: opracowanie własne na podstawie badań budżetów gospodarstw domowych oraz rachunków narodowych.

Tabela 7. Decyle rozkładu rozporządzalnych dochodów ekwiwalentnych w latach 1993, 1997, 2002 i 2004 według źródła utrzymania - wyniki nieskorygowanych badań budżetów gospodarstw domowych (relacje rok do roku realnie)

Grupa społeczno-ekonomiczna	Decyle rozkładu rozporządzalnych dochodów ekwiwalentnych									Relacje między decylami			
	D ₁	D ₂	D ₃	D ₄	D ₅	D ₆	D ₇	D ₈	D ₉	D ₉ /D ₁	D ₉ /D ₅	D ₁ /M ₀	D ₂ /M ₀
Ogółem													
1993*	113,25	141,11	162,53	182,67	203,51	227,51	257,99	300,82	381,61	3,37	1,88	0,56	0,7
1997*	294,5	372,77	435,12	493,84	556,43	625,85	712,19	833,42	1067,74	3,63	1,92	0,53	0,67
1997	288,52	366,31	428,35	486,81	547,17	615,42	696,49	811,3	1021,76	3,54	1,87	0,53	0,67
2002	396,19	520,61	622,42	711,14	807,57	917,11	1052,85	1245,02	1586,95	4,01	1,97	0,5	0,65
2004	424,54	558,41	667,75	767,17	874,73	993,84	1142,94	1353,41	1741,68	4,10	1,99	0,49	0,64
2004/1993**	1,10	1,16	1,21	1,23	1,26	1,28	1,31	1,33	1,38				
1997*/1993*	1,09	1,11	1,12	1,14	1,15	1,16	1,16	1,16	1,18				
2002/1997	0,97	1,00	1,02	1,03	1,04	1,05	1,06	1,08	1,09				
2004/1997	1,00	1,03	1,06	1,07	1,08	1,09	1,11	1,13	1,15				
2004/2002	1,03	1,03	1,03	1,04	1,04	1,04	1,04	1,04	1,05				
w tym:													
pracownicy													
1993*	125,1	151,66	172,39	193,37	214,92	240,34	272,73	318,25	401,21	3,21	1,87	0,59	0,71
1997*	319,08	392,73	455,94	519,07	585,08	657,3	753,32	882,83	1148,19	3,6	1,96	0,55	0,68
1997	314,62	386,42	448,09	508,29	571,31	640,26	725,2	849,59	1081,26	3,44	1,89	0,56	0,68
2002	442,12	535,51	652,2	744,9	848,25	971,76	1125,62	1353,89	1754,37	3,97	2,07	0,53	0,64
2004	454,74	582,36	695,05	805,23	922,48	1058,44	1248,71	1500,25	2008,01	4,42	2,18	0,5	0,64
2004/1993**	1,06	1,13	1,18	1,23	1,27	1,31	1,37	1,41	1,53				
1997*/1993*	1,07	1,09	1,11	1,13	1,14	1,15	1,16	1,17	1,20				
2002/1997	0,99	0,98	1,03	1,03	1,05	1,07	1,09	1,12	1,14				
2004/1997	0,98	1,02	1,05	1,07	1,09	1,12	1,17	1,20	1,26				
2004/2002	0,99	1,04	1,02	1,04	1,04	1,05	1,07	1,06	1,10				
rolnicy													
1993*	64,31	90,3	112,5	135,39	162,91	191,28	226,69	280,47	395,77	6,15	2,43	0,4	0,56
1997*	171,5	236,76	295,11	362,85	438,32	517,59	636,65	818,53	1244,99	7,26	2,84	0,4	0,55
1997	156,76	232,83	296,15	371,18	449,52	546,06	665,95	841,14	1212,86	7,74	2,7	0,35	0,52
2002	229,13	327,43	416,58	515,75	609,61	725,03	870,42	1124	1658,4	7,24	2,72	0,38	0,54
2004	229,92	315,66	409,09	505,24	616,83	754,34	919,06	1214,22	1768,95	7,7	2,87	0,38	0,52
2004/1993**	1,13	1,03	1,05	1,05	1,07	1,08	1,12	1,22	1,32				
1997*/1993*	1,12	1,10	1,10	1,13	1,13	1,14	1,23	1,23	1,32				
2002/1997	1,03	0,99	0,99	0,98	0,96	0,94	0,92	0,94	0,96				
2004/1997	0,99	0,92	0,94	0,92	0,93	0,94	0,93	0,98	0,99				
2004/2002	0,96	0,93	0,94	0,94	0,97	1,00	1,01	1,04	1,02				
emeryci i renciści													
1993*	124,16	148,04	165,83	183,75	202,31	222,97	248,26	283,64	347,4	2,80	1,72	0,62	0,74
1997*	332,99	403,66	454,91	507,74	559,79	620,85	691,63	790,8	968,03	2,91	1,73	0,6	0,73
1997	326,5	398,6	450,56	501,79	553,58	611,85	683,11	778,43	935,98	2,87	1,69	0,59	0,73
2002	456,41	580	671	750,52	836,86	934,71	1042,76	1193,67	1435,98	3,15	1,72	0,55	0,7
2004	507,21	633,34	725,16	812,67	903,99	1005,52	1123,72	1287,82	1557,87	3,08	1,72	0,57	0,71
2004/1993**	1,20	1,25	1,27	1,29	1,30	1,32	1,32	1,33	1,34				
1997*/1993*	1,13	1,15	1,15	1,16	1,16	1,17	1,17	1,17	1,17				
2002/1997	0,98	1,03	1,05	1,05	1,06	1,08	1,08	1,08	1,08				
2004/1997	1,05	1,08	1,09	1,10	1,11	1,11	1,11	1,12	1,13				
2004/2002	1,07	1,05	1,04	1,04	1,04	1,03	1,03	1,04	1,04				

* Dane dla roku 1993* i 1997* nie są porównywalne z latami 1997, 2002 oraz 2004.

** Obliczono na podstawie danych dla 1993 r., skorygowanych odpowiednimi indeksami wynikającymi z podwójnego ujęcia 1997 r.

Źródło: opracowanie własne na podstawie badań budżetów gospodarstw domowych oraz wyników badania Panek, Szulc (2004).

Tabela 8. Decyle rozkładu rozporządzalnych dochodów ekwiwalentnych w latach 1997, 2002 i 2004 według źródła utrzymania - wyniki skorygowanych badań budżetów gospodarstw domowych (relacje rok do roku realnie)

Grupa społeczno-ekonomiczna	Decyle rozkładu rozporządzalnych dochodów ekwiwalentnych									Relacje decyli			
	D ₁	D ₂	D ₃	D ₄	D ₅	D ₆	D ₇	D ₈	D ₉	D ₉ /D ₁	D ₉ /D ₅	D ₁ /M ₀	D ₂ /M ₀
ogółem													
1993*	153,61	192,18	225,27	259,47	295,46	338,22	392,51	476,60	657,20	4,28	2,22	0,52	0,65
1997	393,40	504,57	595,85	688,40	792,20	914,58	1075,39	1325,85	1937,52	4,93	2,45	0,50	0,64
2002	557,34	736,09	875,11	1013,52	1162,78	1344,48	1583,82	1988,17	2935,25	5,27	2,53	0,48	0,64
2004	668,78	869,72	1035,46	1198,52	1384,67	1607,55	1915,12	2425,45	3705,88	5,55	2,68	0,49	0,63
2004/1993	1,26	1,31	1,33	1,33	1,35	1,37	1,41	1,47	1,63				
2004/1997	1,15	1,17	1,18	1,18	1,18	1,19	1,20	1,24	1,29				
2004/2002	1,15	1,13	1,14	1,13	1,14	1,15	1,16	1,17	1,21				
w tym:													
pracownicy													
1993*	211,98	257,83	293,58	329,78	365,60	408,94	461,59	535,97	664,38	3,13	1,82	0,58	0,71
1997	544,29	668,51	775,20	879,34	988,35	1107,65	1254,60	1469,79	1870,58	3,44	1,90	0,56	0,68
2002	756,02	949,92	1115,27	1273,78	1450,51	1661,72	1924,81	2315,16	2999,96	3,97	2,07	0,53	0,66
2004	839,00	1070,39	1277,65	1482,09	1697,07	1952,24	2301,55	2752,71	3721,52	4,44	2,20	0,50	0,64
2004/1993	1,14	1,20	1,26	1,30	1,34	1,38	1,44	1,48	1,62				
2004/1997	1,04	1,08	1,11	1,14	1,16	1,19	1,24	1,27	1,35				
2004/2002	1,06	1,08	1,10	1,12	1,12	1,13	1,15	1,14	1,19				
rolnicy													
1993*	88,77	125,01	156,29	188,23	225,86	265,35	312,57	384,78	534,00	6,02	2,36	0,39	0,55
1997	221,03	328,29	417,57	523,36	633,82	769,94	938,99	1186,01	1710,13	7,74	2,70	0,35	0,52
2002	293,29	419,11	533,22	660,16	780,30	928,05	1114,13	1438,73	2122,75	7,24	2,73	0,38	0,54
2004	333,95	458,45	583,51	723,74	894,22	1086,11	1312,97	1734,45	2586,31	7,75	2,90	0,38	0,52
2004/1993	1,09	1,06	1,08	1,11	1,14	1,18	1,21	1,30	1,40				
2004/1997	1,02	0,94	0,94	0,94	0,95	0,95	0,95	0,99	1,02				
2004/2002	1,09	1,05	1,05	1,05	1,10	1,12	1,13	1,16	1,17				
emeryci i renciści													
1993*	141,05	168,82	189,54	210,12	230,82	254,32	281,61	320,45	385,34	2,73	1,67	0,61	0,73
1997	378,74	462,38	522,65	582,08	642,15	709,75	792,41	902,98	1085,74	2,87	1,70	0,59	0,73
2002	538,57	684,40	791,78	885,61	987,49	1102,95	1230,46	1408,52	1694,46	3,15	1,72	0,55	0,70
2004	655,27	813,71	930,83	1044,45	1157,55	1288,88	1439,44	1648,08	2005,38	3,07	1,74	0,57	0,71
2004/1993	1,34	1,39	1,42	1,44	1,45	1,46	1,48	1,48	1,50				
2004/1997	1,17	1,19	1,20	1,21	1,22	1,23	1,23	1,23	1,25				
2004/2002	1,17	1,14	1,13	1,13	1,12	1,12	1,12	1,12	1,14				

* Dane dla roku 1993* i 1997* nie są porównywalne z latami 1997, 2002 oraz 2004.

** Obliczono na podstawie danych dla 1993 r., skorygowanych odpowiednimi indeksami wynikającymi z podwójnego ujęcia 1997 r.

Źródło: opracowanie własne na podstawie badań budżetów gospodarstw domowych oraz rachunków narodowych.

Tabela 9. Zasięg ubóstwa i niedostatku w latach 1997, 2002 i 2004 na podstawie dochodów ekwiwalentnych według grup społeczno-ekonomicznych - wyniki nieskorygowanych badań budżetów gospodarstw domowych

Grupa społeczno-ekonomiczna	Ubóstwo								Niedostatek							
	zasięg ubóstwa w procentach (granice skorygowane)				zasięg ubóstwa w procentach (granice według IPISS)				zasięg niedostatku w procentach (granice skorygowane)				zasięg niedostatku w procentach według IPISS)			
	1993*	1997	2002	2004	1993*	1997	2002	2004	1993*	1997	2002	2004	1993*	1997	2002	2004
Ogółem	4,87	3,75	3,66	3,77	4,59	4,78	7,50	7,57	32,16	26,38	25,60	24,42	49,99	42,15	46,69	45,13
w tym:																
pracownicy	1,26	1,19	1,82	1,95	1,34	1,99	4,67	5,32	26,28	22,62	22,18	21,94	44,8	38,23	42,58	41,17
rolnicy	27,64	23,23	19,52	22,28	25,98	25,86	28,11	31,68	54,94	50,13	50,79	52,85	66,1	60,36	65,96	66,83
emeryci i renciści	2,27	1,57	1,83	1,53	2,06	2,19	4,44	3,81	30,06	21,44	19,68	17,54	49,68	39,08	42,51	40,74

* Wyniki dla 1993 r. oparte na szacunkach NBP.

Źródło: opracowanie własne na podstawie badań budżetów gospodarstw domowych oraz wyników badania Panek (2004).

Tabela 10. Zasięg ubóstwa i niedostatku w latach 1997, 2002 i 2004 na podstawie dochodów ekwiwalentnych według grup społeczno-ekonomicznych - wyniki skorygowanych badań budżetów gospodarstw domowych

Grupa społeczno-ekonomiczna	Ubóstwo								Niedostatek							
	zasięg ubóstwa w procentach (granice skorygowane)				zasięg ubóstwa w procentach (granice według IPISS)				zasięg niedostatku w procentach (granice skorygowane)				zasięg niedostatku w procentach (granice według IPISS)			
	1993*	1997	2002	2004	1993*	1997	2002	2004	1993*	1997	2002	2004	1993*	1997	2002	2004
Ogółem	2,17	2,04	1,75	1,51	2,05	2,49	3,24	2,53	12,27	11,48	10,96	8,18	22,18	19,83	22,30	17,60
w tym:																
pracownicy	0,12	0,12	0,32	0,18	0,13	0,16	0,71	0,48	2,7	3	4,05	3,39	7,24	7,02	10,82	9,38
rolnicy	16,48	17,74	14,92	14,79	15,49	18,81	20,36	19,7	35,25	36,13	37,88	36,77	45,67	44,42	53,24	51,23
emeryci i renciści	1,11	1,05	0,96	0,61	1,01	1,41	2,6	1,61	17,36	12,79	12,23	7,88	34,28	25,88	28	20,54

* wyniki Wyniki dla 1993 roku r. oparte na szacunkach NBP.

Źródło: opracowanie własne na podstawie badań budżetów gospodarstw domowych oraz rachunków narodowych.

Tabela 11. Zasięg ubóstwa i niedostatku w latach 1997, 2002 i 2004 na podstawie dochodów ekwiwalentnych według typów gospodarstw - wyniki nieskorygowanych badań budżetów gospodarstw domowych

Typ gospodarstwa	Ubóstwo								Niedostatek							
	zasięg ubóstwa w procentach (granice skorygowane)				zasięg ubóstwa w procentach (granice według IPISS)				zasięg niedostatku w procentach (granice skorygowane)				zasięg niedostatku w procentach (granice według IPISS)			
	1993*	1997	2002	2004	1993*	1997	2002	2004	1993*	1997	2002	2004	1993*	1997	2002	2004
Ogółem	4,87	3,75	3,66	3,77	4,59	4,78	7,50	7,57	32,16	26,38	25,60	24,42	49,99	42,15	46,69	45,13
w tym:																
jednorodzinne																
w tym:																
- małżeństwa bez dzieci	2,83	1,39	1,11	1,54	2,55	1,76	2,23	2,68	15,37	9,35	7,81	9,41	32,31	21,9	23,51	24,28
- małżeństwa z 1 dzieckiem	3,27	2,98	2,53	3,16	3	3,67	5,31	6,62	23,4	20,89	21,41	21,43	40,39	35,2	40,82	41,46
- małżeństwa z 2 dziećmi	4,46	3,83	4,6	4,68	4,36	4,98	9,3	10,29	36,2	33,68	34,14	34,73	55,62	51,51	57,21	58,26
- małżeństwa mające 3 i więcej dzieci	11,02	10,44	11,95	14,55	11,22	14,12	23,78	28,05	60,25	58,86	59,57	62,7	76,51	74,51	81,55	82,07

* Wyniki dla 1993 r. oparte na szacunkach NBP.

Źródło: opracowanie własne na podstawie badań budżetów gospodarstw domowych oraz wyników badania Panek (2004).

Tabela 12. Zasięg ubóstwa i niedostatku w latach 1997, 2002 i 2004 na podstawie dochodów ekwiwalentnych według typów gospodarstw - wyniki skorygowanych badań budżetów gospodarstw domowych.

Typ gospodarstwa	Ubóstwo								Niedostatek							
	zasięg ubóstwa w procentach (granice skorygowane)				zasięg ubóstwa w procentach (granice według IPISS)				zasięg niedostatku w procentach (granice skorygowane)				zasięg niedostatku w procentach (granice według IPISS)			
	1993*	1997	2002	2004	1993*	1997	2002	2004	1993*	1997	2002	2004	1993*	1997	2002	2004
Ogółem	2,17	2,04	1,75	1,51	2,05	2,49	3,24	2,53	12,27	11,48	10,96	8,18	22,18	19,83	22,30	17,60
w tym:																
jednorodzinne																
w tym:																
- małżeństwa bez dzieci	1,55	0,86	0,7	0,78	1,4	1,07	1,16	1,11	7,07	4,81	3,82	3,56	17,42	11,09	10,33	7,73
- małżeństwa z 1 dzieckiem	1,48	1,63	1,17	1,17	1,36	2,13	2,34	1,92	7,45	8,09	7,5	6,41	12,45	12,8	15,12	12,66
- małżeństwa z 2 dziećmi	1,88	2,21	2,02	1,81	1,84	2,62	3,2	2,72	8,39	10,4	11,06	8,71	14,46	16,17	20,31	17,9
- małżeństwa mające 3 i więcej dzieci	3,64	4,71	4,75	4,7	3,71	6,14	9,33	9,05	20,88	25,11	25,86	25,6	33,26	36,2	42,01	41,62

* Wyniki dla 1993 r. oparte na szacunkach NBP.

Źródło: opracowanie własne na podstawie badań budżetów gospodarstw domowych oraz rachunków narodowych.

Tabela 13. Zasięg ubóstwa i niedostatku w latach 1997, 2002 i 2004 na podstawie dochodów ekwiwalentnych według klasy miejscowości zamieszkania - wyniki nieskorygowanych badań budżetów gospodarstw domowych

Klasa miejscowości zamieszkania	Ubóstwo								Niedostatek							
	zasięg ubóstwa w procentach (granice skorygowane)				zasięg ubóstwa w procentach (granice według IPiSS)				zasięg niedostatku w procentach (granice skorygowane)				zasięg niedostatku w procentach (granice według IPiSS)			
	1993*	1997	2002	2004	1993*	1997	2002	2004	1993*	1997	2002	2004	1993*	1997	2002	2004
Ogółem	4,87	3,75	3,66	3,77	4,59	4,78	7,50	7,57	32,16	26,38	25,60	24,42	49,99	42,15	46,69	45,13
w tym:																
- miasta powyżej 500 tys.	1,04	0,78	1,1	1,77	0,93	0,95	2,2	3,13	15,07	11,15	10,03	11,14	28,34	21,64	23,68	23,79
- miasta 200-500 tys.	2,07	1,54	1,5	1,66	1,73	1,99	3,17	4,01	23,92	16,48	15,44	15,77	42,01	30,53	32,87	33,3
- miasta 100-200 tys.	2,52	0,98	2,19	2,02	2,72	1,56	5,03	4,74	22,84	18,14	18,51	19,26	42,24	33,94	37,07	39,94
- miasta 20-100 tys.	2,38	2,03	1,92	2,03	2,24	2,59	4,51	4,58	27,87	22,38	20,82	18,87	46,63	38,92	41,95	38,37
- miasta poniżej 20 tys.	3,1	2,68	2,94	2,85	2,97	3,51	6,87	6,79	33,91	27,14	27,3	24,46	53,4	45,1	50,82	47,57
- wieś	10,09	7,89	6,87	7,26	9,59	9,95	13,32	13,65	45,97	40,51	38,36	38,05	64,11	57,84	63,08	63,24

* Wyniki dla 1993 r. oparte na szacunkach NBP.

Źródło: opracowanie własne na podstawie badań budżetów gospodarstw domowych oraz wyników badania Panek (2004).

Tabela 14. Zasięg ubóstwa i niedostatku w latach 1997, 2002 i 2004 na podstawie dochodów ekwiwalentnych według klasy miejscowości zamieszkania - wyniki skorygowanych badań budżetów gospodarstw domowych

Klasa miejscowości zamieszkania	Ubóstwo								Niedostatek							
	zasięg ubóstwa w procentach (granice skorygowane)				zasięg ubóstwa w procentach (granice według IPiSS)				zasięg niedostatku w procentach (granice skorygowane)				zasięg niedostatku w procentach (granice według IPiSS)			
	1993*	1997	2002	2004	1993*	1997	2002	2004	1993*	1997	2002	2004	1993*	1997	2002	2004
Ogółem	2,17	2,04	1,75	1,51	2,05	2,49	3,24	2,53	12,27	11,48	10,96	8,18	22,18	19,83	22,30	17,60
w tym:																
- miasta powyżej 500 tys.	0,46	0,43	0,58	0,6	0,41	0,48	0,95	1,00	4,94	3,7	3,42	3,01	10,13	7,98	8,28	7,49
- miasta 200-500 tys.	0,92	0,74	0,59	0,54	0,77	1,04	1,19	0,76	7,85	6,05	4,97	3,78	15,01	10,81	12,34	9,27
- miasta 100-200 tys.	1,05	0,15	0,67	0,38	1,13	0,41	1,66	0,74	7,47	6,63	6,32	4,66	15,51	12,47	14,88	11,94
- miasta 20-100 tys.	0,78	0,99	0,47	0,47	0,73	1,31	1,41	1,02	9,21	8,13	6,83	4,54	17,89	16,04	15,93	11,91
- miasta poniżej 20 tys.	1,09	1,3	0,92	1,02	1,04	1,8	2,12	1,57	11,34	10,09	9,57	6,92	22,81	19,39	21,78	16,88
- wieś	4,88	5,02	4,05	3,65	4,64	5,84	6,88	6,04	20,12	22,11	20,51	16,74	33,41	34,73	37,7	32,12

* Wyniki dla 1993 r. oparte na szacunkach NBP.

Źródło: opracowanie własne na podstawie badań budżetów gospodarstw domowych oraz rachunków narodowych.

Tabela 15. Zasięg ubóstwa i niedostatku w latach 1997, 2002 i 2004 na podstawie dochodów ekwiwalentnych w podziale na gospodarstwa bez bezrobotnych i z bezrobotnymi - wyniki nieskorygowanych badań budżetów gospodarstw domowych

Aktywność ekonomiczna	Ubóstwo								Niedostatek							
	zasięg ubóstwa w procentach (granice skorygowane)				zasięg ubóstwa w procentach (granice według IPiSS)				zasięg niedostatku w procentach (granice skorygowane)				zasięg niedostatku w procentach (granice według IPiSS)			
	1993*	1997	2002	2004	1993*	1997	2002	2004	1993*	1997	2002	2004	1993*	1997	2002	2004
Ogółem	4,87	3,75	3,66	3,77	4,59	4,78	7,50	7,57	32,16	26,38	25,60	24,42	49,99	42,15	46,69	45,13
w tym:																
- bez bezrobotnych	4,2	3,06	2,5	2,6	3,93	3,79	5,08	5,06	27,95	22,22	19,93	18,78	45,48	37,75	40,17	39,31
- z bezrobotnymi	8,91	8,98	9,14	10,52	8,59	12,19	18,88	22,04	56,42	57,68	55,09	56,94	75,87	75,16	77,29	78,65

* Wyniki dla 1993 r. oparte na szacunkach NBP.

Źródło: opracowanie własne na podstawie badań budżetów gospodarstw domowych oraz wyników badania Panek (2004).

Tabela 16. Zasięg ubóstwa i niedostatku w latach 1997, 2002 i 2004 na podstawie dochodów ekwiwalentnych w podziale na gospodarstwa bez bezrobotnych i z bezrobotnymi - wyniki skorygowanych badań budżetów gospodarstw domowych

Aktywność ekonomiczna	Ubóstwo								Niedostatek							
	zasięg ubóstwa w procentach (granice skorygowane)				zasięg ubóstwa w procentach (granice według IPISS)				zasięg niedostatku w procentach (granice skorygowane)				zasięg niedostatku w procentach (granice według IPISS)			
	1993*	1997	2002	2004	1993*	1997	2002	2004	1993*	1997	2002	2004	1993*	1997	2002	2004
Ogółem	2,17	2,04	1,75	1,51	2,05	2,49	3,24	2,53	12,27	11,48	10,96	8,18	22,18	19,83	22,30	17,60
w tym:																
- bez bezrobotnych	2,10	1,68	1,36	1,25	1,96	1,91	2,31	1,97	10,43	8,64	7,66	5,68	19,92	16,17	17,32	13,55
- z bezrobotnymi	3,02	4,63	3,64	3,05	2,91	6,59	7,6	5,81	23,59	31,47	26,57	22,85	36,05	45,62	45,82	41,43

* Wyniki dla 1993 r. oparte na szacunkach NBP.

Źródło: opracowanie własne na podstawie badań budżetów gospodarstw domowych oraz rachunków narodowych

Tabela 17. Zasięg ubóstwa i niedostatku w latach 1997, 2002 i 2004 na podstawie dochodów ekwiwalentnych w podziale na gospodarstwa bez bezrobotnych i z bezrobotnymi oraz źródło utrzymania - wyniki nieskorygowanych badań budżetów gospodarstw domowych

Aktywność ekonomiczna	Ubóstwo						Niedostatek					
	zasięg ubóstwa w procentach (granice skorygowane)			zasięg ubóstwa w procentach (granice według IPISS)			zasięg niedostatku w procentach (granice skorygowane)			zasięg niedostatku w procentach (granice według IPISS)		
	1997	2002	2004	1997	2002	2004	1997	2002	2004	1997	2002	2004
Ogółem	3,75	3,66	3,77	4,78	7,50	7,57	26,38	25,60	24,42	42,15	46,69	45,13
w tym:												
- bez bezrobotnych	3,06	2,5	2,6	3,79	5,08	5,06	22,22	19,93	18,78	37,75	40,17	39,31
- z bezrobotnymi	8,98	9,14	10,52	12,19	18,88	22,04	57,68	55,09	56,94	75,16	77,29	78,65
w tym:												
pracownicy	1,19	1,82	1,95	1,99	4,67	5,32	22,62	22,18	21,94	38,23	42,58	41,17
- bez bezrobotnych	0,84	1,09	1,11	1,39	2,81	3,26	18,85	15,91	16,22	33,67	35,21	34,43
- z bezrobotnymi	3,69	4,75	5,98	6,12	12,07	15,24	48,53	47,13	49,46	69,68	71,92	73,54
rolnicy	23,23	19,52	22,28	25,86	28,11	31,68	50,13	50,79	52,85	60,36	65,96	66,83
- bez bezrobotnych	23,31	19,17	22	25,97	27,8	31,14	49,45	50,19	52,04	59,81	65,3	66,08
- z bezrobotnymi	20,83	25,42	26,3	22,53	33,44	39,22	71,27	60,99	64,08	77,53	76,98	77,27
emeryci i renciści	1,57	1,83	1,53	2,19	4,44	3,81	21,44	19,68	17,54	39,08	42,51	40,74
- bez bezrobotnych	1,13	1,16	1,1	1,57	2,74	2,32	18,26	14,38	13,43	36,18	37,12	36,45
- z bezrobotnymi	7,33	6,57	5,64	10,2	16,45	17,91	58,34	57,1	56,43	76,52	80,6	81,33

Źródło: opracowanie własne na podstawie badań budżetów gospodarstw domowych oraz wyników badania Panek (2004).

Tabela 18. Zasięg ubóstwa i niedostatku w latach 1997, 2002 i 2004 na podstawie dochodów ekwiwalentnych w podziale na gospodarstwa bez bezrobotnych i z bezrobotnymi oraz źródło utrzymania - wyniki skorygowanych badań budżetów gospodarstw domowych

Aktywność ekonomiczna	Ubóstwo						Niedostatek					
	zasięg ubóstwa w procentach (granice skorygowane)			zasięg ubóstwa w procentach (granice według IPISS)			zasięg niedostatku w procentach (granice skorygowane)			zasięg niedostatku w procentach (granice według IPISS)		
	1997	2002	2004	1997	2002	2004	1997	2002	2004	1997	2002	2004
Ogółem	2,04	1,75	1,51	2,49	3,24	2,53	11,48	10,96	8,18	19,83	22,30	17,60
w tym:												
- bez bezrobotnych	1,68	1,36	1,25	1,91	2,31	1,97	8,64	7,66	5,68	16,17	17,32	13,55
- z bezrobotnymi	4,63	3,64	3,05	6,59	7,6	5,81	31,47	26,57	22,85	45,62	45,82	41,43
w tym:												
pracownicy	0,12	0,32	0,18	0,16	0,71	0,48	3	4,05	3,39	7,02	10,82	9,38
- bez bezrobotnych	0,11	0,21	0,13	0,13	0,39	0,3	2,11	2,44	1,98	5,24	6,92	6,06
- z bezrobotnymi	0,17	0,78	0,44	0,35	1,95	1,37	9,12	10,43	10,15	19,29	26,35	25,31
rolnicy	17,74	14,92	14,79	18,81	20,36	19,7	36,13	37,88	36,77	44,42	53,24	51,23
- bez bezrobotnych	17,87	14,38	14,57	18,98	19,99	19,58	35,99	37,51	35,92	43,77	52,48	50,48
- z bezrobotnymi	13,4	23,85	17,82	13,4	26,62	21,43	40,6	44,1	48,66	64,94	65,99	61,74
emeryci i renciści	1,05	0,96	0,61	1,41	2,6	1,61	12,79	12,23	7,88	25,88	28	20,54
- bez bezrobotnych	0,81	1,29	0,94	1,01	1,63	1,14	10,36	8,09	5,13	22,96	22,32	16,26
- z bezrobotnymi	4,14	5,04	3,2	6,55	9,44	6	44,11	41,44	33,83	63,46	68,07	61,05

Źródło: opracowanie własne na podstawie badań budżetów gospodarstw domowych oraz rachunków narodowych.